

2021年（第三期）两化融合管理体系技能测试 远程测试系统操作手册（双机位）

一、电脑、手机和网络准备：

1. **电脑**：双核 2.5Ghz（或 4 核及以上），4G 内存，50G 空余硬盘，带视音频摄像头（或者外接 USB 摄像头），win7，win10 操作系统。

2. **手机**：安卓系统手机，带有摄像头，内存空余空间要大于 20G，足够电量（建议测试期间保持充电状态），**测试期间建议卸载 SIM 卡**；

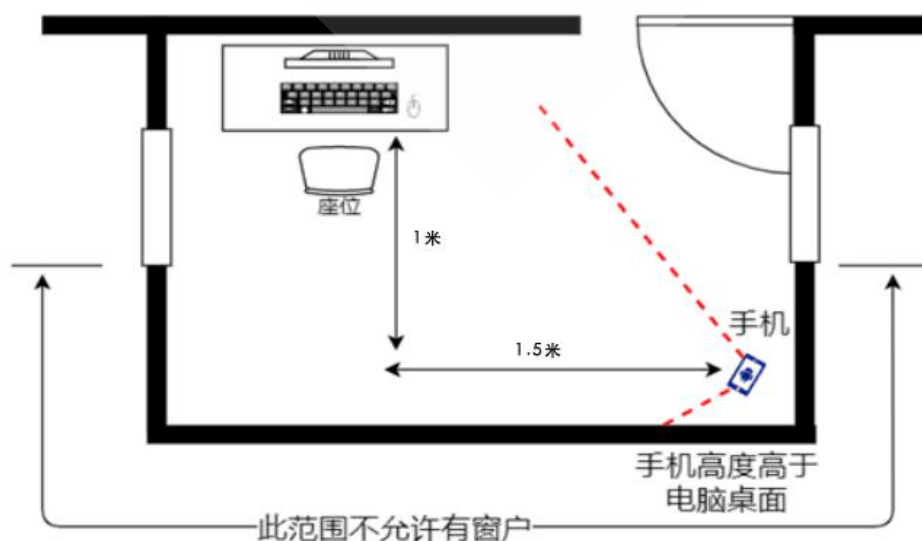
3. **支架**：1 个手机支架或其它支撑手机设备。

4. **网络**：20M 以上宽带，且电脑与手机需要处于同一个 Wifi 网络。

注意：本测试系统不支持 winXP 和苹果 IOS 操作系统，请勿使用苹果 ISO 电脑和手机进行技能测试。

二、测试环境准备：

1. 请选择独立、可封闭的空间，确保安静、明亮、整洁，**要求面对着墙，靠墙摆放一套桌椅。如果墙面有窗户，请拉上窗帘遮光。**桌面上除了有用于测试的电脑鼠标外，不得有其他杂物。房间内确保网络信号畅通。示例图如下：



2. 机位摆设要求

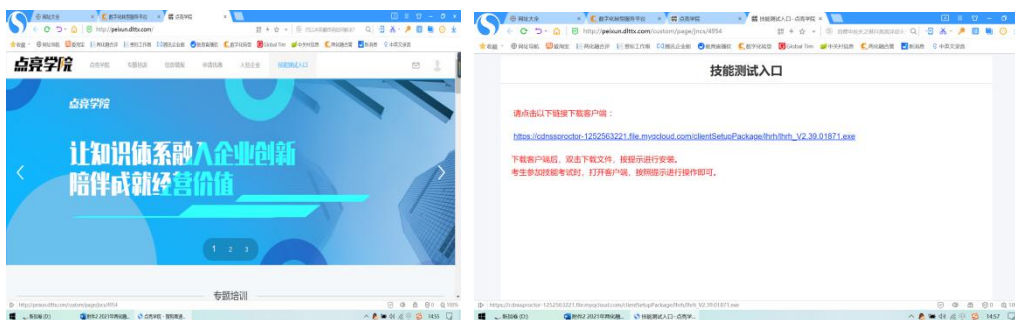
第一机位（电脑）：从正面拍摄，摄像头位置放置在距离本人 50-60cm 处，位于考生正前方，要求清晰拍摄到完整的考生上半身，以及周边 1 米以上的空间。考生应穿着得体，不得佩戴帽子、口罩、墨镜等，不可遮挡耳部，不得佩戴耳饰或耳机。

第二机位（手机）：手机放置在考生右后 30 度角，距离考生 1.5 米的位置上。高度要高于桌面 50 厘米，要求横屏摆放，要开启视频、音频录制模式，能够监控考生桌面、电脑界面、双手位置以及考生的周边情况。建议使用手机支架、三脚架、自拍杆等用于安装手机作为第二机位支撑设备。示例图如下：

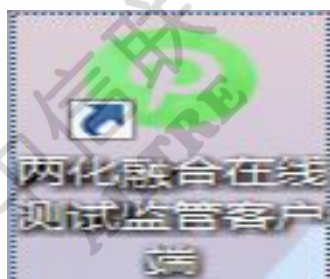


三、客户端下载与安装：

1. 在浏览器地址栏输入地址 <http://peixun.dltx.com/>，点击“技能测试入口”，进入客户端下载界面，点击客户端下载链接下载安装包。



2. 下载客户端软件安装包后，双击该安装程序，按提示一路默认安装。**注意：**安装前请先关闭杀毒软件、电脑防火墙，360 安全卫士，腾讯管家等电脑防护软件。安装完成后在桌面会出现“两化融合在线测试监管客户端”图标。



3. 运行考试客户端，确认勾选【使用手机辅助监控】点击同意。进入系统



启动考试客户端后，页面上会出现要求启动手机监控的弹窗，使用安卓手机扫描二维码（微信或浏览器扫一扫），安装手机监控 APP（**注意：手机必须使用 Wifi，与电脑必须在同一个局域网络，使用 wifi 时，请关闭手机移动数据，同时关闭【设置】-【WLAN】--【更多 WLAN 设置】-【WLAN+】**，防止手机自动切换到其它 Wifi 网络。家里没有路由器时也可以用手机热点，但必须保证足够带宽），启动 APP 后，保持手机充电状态，并与电脑在同一局域网下。



四、信息审核：

1. 请您进入预备好的技能测试房间，运行客户端软件，系统将进入考试登录界面，输入用户名和密码，其中用户名为学员身份证号码，密码为身份证后6位，例如学员张三身份证号码为000000000000725836，则张三用户名为“000000000000725836”，密码为“725836”

2. 系统出现采集照片提交的人工审核窗口，按照提示要求操作，采集现场照片和环境照片，组织方已经将考证档案照片信息录入，证件信息窗口直接采集本人现场照片，无须采集证件，采集完成后提交等待后台管理员审核。



注意：1. 审核完成后，不可以改变测试环境，包括手机的位置，否则测试将可能无效！

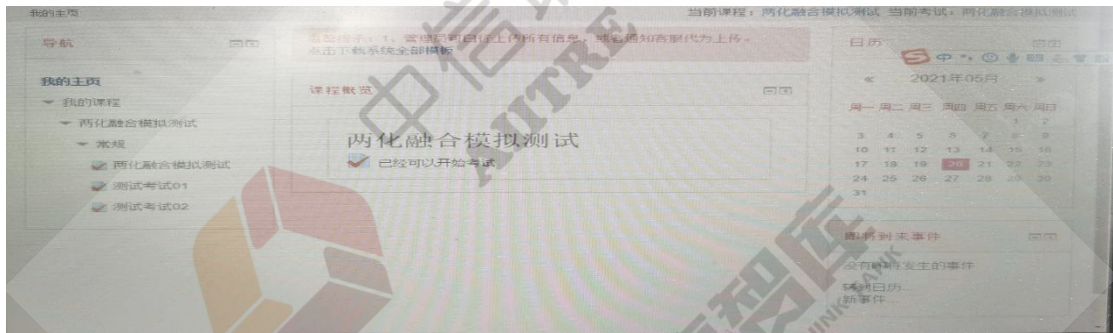
如您在审核完成后需要更改测试环境，比如由办公室更改为家中，需要联系工作人员后台处理后，重新提交审核

2. 工作人员将在 2021 年 8 月 16 日-8 月 20 日中午 12 点前在后台进行人工审核，请您耐心等待审核处理。

五、进入测试：

1. 审核通过后即可登录测试系统，在正式测试开放之前先进入【测试环境测试】进行一次模拟测试，确保软硬件能正常完成测试。

注意：请您在正式测试前一定要完成此项模拟测试，检查确认您的测试环境正常。



2. 点击【进入测试列表】，可以看到学员能够参加的测试名称，点击对应的【开始测试】，则进入正式测试界面。如果到开测时间【开始测试】还是灰色，请点击左上角刷新页面。

3. 点击【结束答题】系统会跳转到学员答题记录页面，学员可以看到所有题目的答题完成情况，确认无误后，点击【提交答案并结束】，系统会回到主界面。

备注：技能测试安排提示

2021年8月21日两化融合管理体系技能测试安排提示		
日期	工作事项	备注
2021年8月12日前	通过点亮人才培养平台 (http://peixun.dltx.com/) 进行 技能测试报名	请确保填报信息的准确性，填报信息将会导入技能测试系统，生成技能测试档案账号等审核信息。
2021年8月15日前	按要求准备测试房间、电脑、手	详见操作手册第一、二项要求

	机、支架、网络；完成技能测试 监管客户端下载安装。	
2021年8月16日-8月20日	登陆测试系统按提示采集照片 信息提交后台审核	工作人员每天9:00-18:00进行信息审核
2021年8月16日-8月20日	测试环境模拟测试	信息审核通过后,可进入技能测试系统进行 模拟测试
2021年8月21日	技能测试	9:30-11:00
2021年9月1日	技能测试结果发布	9月1日后学员可登陆培训平台查询结果

六、系统常见问题处理方法：

1. 安装时提示“拒绝访问”，如下图：



一般是安装文件被破坏或下载不全。删除已下载安装包，重新下载。或者联系下方技术电话索要安装文件。

2. 双击安装包进行安装时，出现错误，如下图：



安装文件没有下载完整，重新下载安装文件。

3. 请不要使用包含中文名称的文件夹，如下图：



在开始菜单卸载程序，删除之前的文件夹，重新默认安装。

4. 在安装客户端，或者运行客户端时，出现阻止窗口，如下图：



退出 360 等杀毒软件，或者点击允许。

5. Win10 系统安全等级较高时，运行安装程序会提示是否继续安装，继续的按键在提示窗口的更多信息里面



6. 启动客户端后左上角没有视频图像或者显示“摄像头打开失败”，

先检查摄像头运行是否正常（摄像头本身软硬件），可以使用 QQ 视频或者微信视频与他人视频通话，必须要对方能看到自己的视频图像。如能看到，点击启动客户端窗口右上角的摄像头配置，点击右键选择有效摄像头；



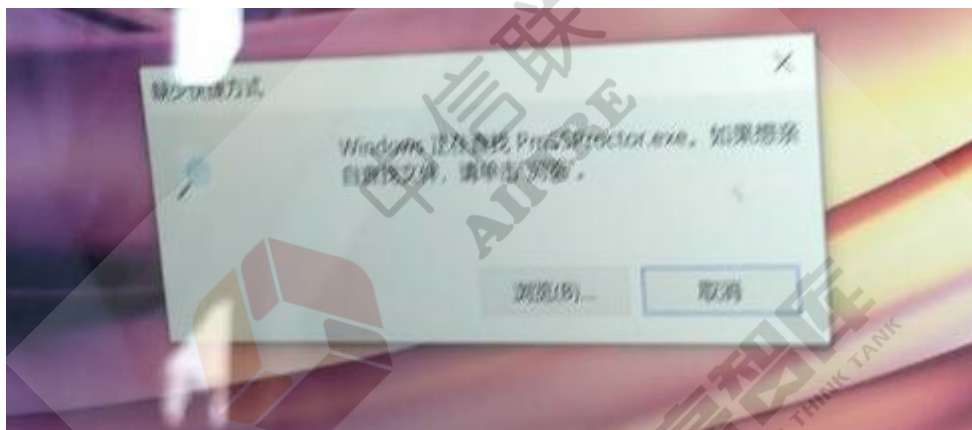
如果电脑安装了其他虚拟摄像头的软件导致被占用，卸载其他虚拟摄像头软件。如无法看到摄像头，说明摄像头软硬件不正常，检查右下角 360 安全卫士、QQ 管家之类的安全软件是否退出，关掉操作系统自带的防火墙，鼠标右键以管理员的身份运行客户端。卸载之前的摄像头驱动，使用 360 驱动大师，万能驱动等软件进行修复。

7. 启动客户端时提示“连接服务器失败”，如下图：



关闭杀毒软件、防火墙和 360 安全卫士，腾讯管家等防护软件；另外公司或其他公共网络常有端口限制，尝试更换网络再试（如使用手机热点）

8. 客户端图标失效、windows 显示正在查找、文件无法打开，提示没有权限、页面出现白屏等



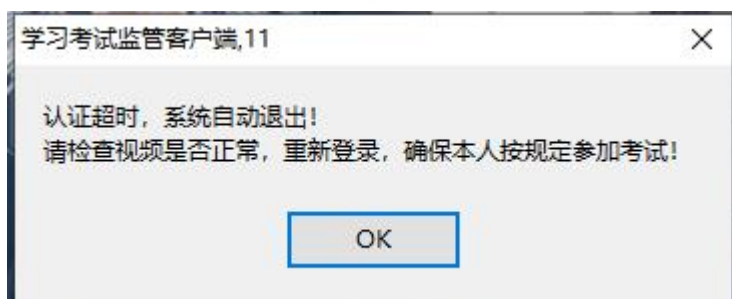
杀毒软件误警导致的结果，卸载客户端软件后，先退出杀毒软件，重新安装。

9. 手机监控助手无法连接电脑，显示“暂未联接”

首先检查手机是否打开 Wifi，并且与电脑在同一 Wifi 网络，使用 ping 的 DOS 命令，查看网络是否通的。重启路由器，电脑以及手机。

其次，将使用手机做热点，用电脑连接手机热点。再不行一般是手机上的防火墙或安全软件导致的，退出手机上的“安全卫士”、“手机管家”等程序。

10. 考生登录系统，认证采集 60 秒超时失败。如下图：



重启电脑，关闭电脑右下角所有的软件，再点击客户端进行认证测试

11. 考前环境测试还是好的，正式考试之前发现不行。

有的防火墙或杀毒软件，会一段时间之后自动运行，在测试之前检查一下是否全部退出。

12. 测试过程中因网络或系统软硬件等各种原因，出现电脑/手机死机或失去响应、或者程序退出

A: 电脑无响应，则重启电脑。B: 程序失去响应，电脑有响应，按 ctrl+alt+delete 调出任务管理器，找到 PmSSProctor.exe，杀掉进程，重新运行客户端软件并进入考试。C: 程序检测到违规等原因自动退出，重新运行客户端软件并进入测试，继续之前答题。考生需要提供故障证据，组织方事后会分析是否人为原因，决定是否认定成绩有效。

13. 安装客户端显示乱码。

(1) WIN7

开始菜单-->控制面板-->时钟、语言和区域-->日期和时间下面的‘更改时区’，选择东 8 区的北京时间

开始菜单-->控制面板-->时钟、语言和区域-->区域和语言-->格式，下拉框选择‘中文(简体, 中国)’

开始菜单-->控制面板-->时钟、语言和区域-->区域和语言-->管理-->非 Unicode 程序的语言，下拉框选择‘中文(简体, 中国)’，点确定后需要重启电脑。

(2) WIN10

开始菜单-->设置-->时间和语言-->日期和时间-->时区，选择东 8 区的北京时间

开始菜单-->设置-->时间和语言-->区域-->区域格式，下拉框选择‘中文(简体, 中国)’

开始菜单-->设置-->时间和语言-->语言-->管理语言设置-->非 Unicode 程序的语言，点‘更改系统区域设置’，下拉框选择‘中文(简体, 中国)’，下面的‘beta 版’不要打勾，点确定后需要重启电脑。

14. 无法下载客户端，或者点击下载没有反应。

更换浏览器下载，建议使用火狐，谷歌等浏览器进行下载，如果不行联系客服直接发送安装程序。

15. 系统提示加载照片（采集照、环境照）失败

一般是网络原因，请找信号更强的地方多次尝试，或者更换一个网络。

排除网络故障之后，如未解决，联系客服在人工审核中选择未提交退回去，重新采集。

16. 系统提示“监管不成功”

进入考试时提示，则退出 360 等各种安全、防火墙、杀毒软件，重新运行。结束测试时提示，不影响测试结果。

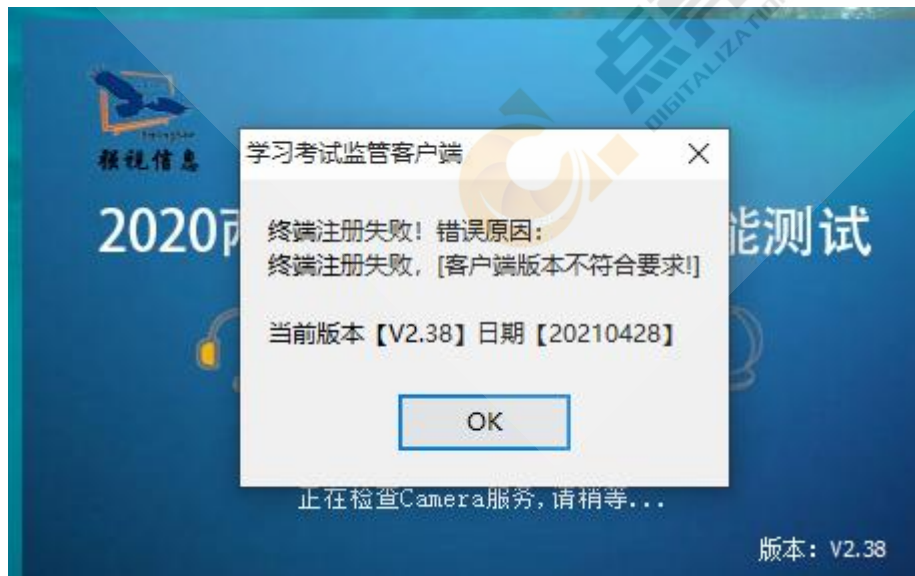
17. 模拟测试时正常，正常考试时图像不能显示、或者程序运行异常

一般可能是 360 等安全软件自动运行了，退出所有安全、防火墙、杀毒软件等重新运行。

18. 电脑端频繁提示与手机 app 失去联系

一般是网络问题，尽量保持手机与 wifi 路由器距离较近，信号良好。关闭手机移动数据，同时关闭【设置】-【WLAN】--【更多 WLAN 设置】-【WLAN+】，防止手机自动切换到其它 Wifi 网络。

19. 显示注册终端失败，如下图：



卸载客户端，在网页上重新下载新的客户端进行安装。

安装测试期间，如有任何问题，可拨打下列电话寻求技术支持。

测试平台技术支持 Q Q: 1711370635 2545780354

测试平台技术支持电话: 肖老师 18075168432 曹老师 16680454685

中信联: 杨老师 010-63965449

潘老师 010-63967723

邮箱: aitre@aitre.com



中信联
AITRE

